

la tribuna

Renovació al Museu Picasso de París (i II)

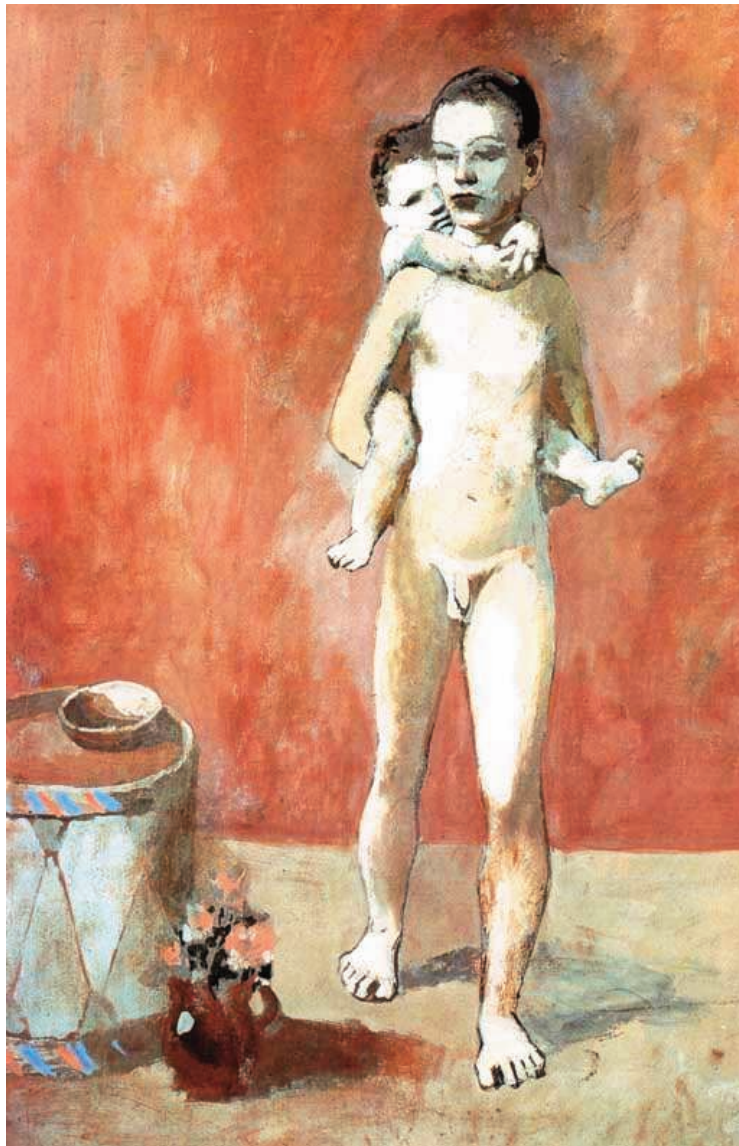
Es contemplen un extraordinari nombre d'obres de gran qualitat que abracen tots els períodes de l'artista

CONXITA BONCOMPTE



A la primera obra gosolana, *Els dos germans* (1906), l'artista, mitjançant models extrets de catàlegs pompeians i amb *gouache*, la tècnica que millor evoca l'aparença de la pintura mural (Pierre Gusman, *Pompèi: la ville, les mœurs, les arts*. 1899 i 1906), crea el seu propi fresc. El MPP, no en diu ni una paraula. A la segona *Bust de dona* (1906), Picasso talla en un tronc la imatge de la seva companya, la Fernande Olivier, seguint el model de les talles romàniques de verges d'aquestes muntanyes, gosolanes, ceretanes, andorranes... (vegeu, en el futur catàleg de l'exposició sobre les *Pageses d'Andorra*, l'article de Rosa Alcoy). L'artista adapta el rostre de la seva amant a la màscara de la divinitat. Durant l'estada a Gósol l'obra de Picasso s'endinsa en el primitivisme de les màscares (romàniques) mentre l'artista presència les antigues celebracions agrícoles d'origen pagà (vegeu, els articles de Josefina Roma a l'esmentat futur catàleg sobre les *Pageses d'Andorra*). Malauradament però, per als visitants del MPP el primitivisme no comença fins al juny del 1907, quan Picasso visita el Museu etnogràfic del Trocadero que es troba, evidentment, a París. Dos clics del meu mòbil per a *Els dos germans* i *Bust de dona*, ja que amb l'Alix ens vàrem saltar el celler i jo vaig tornar-hi l'endemà. L'evidència del recorregut és un dels problemes esmenables de la nova museografia.

L'altell s'ha reservat a *Els diàlegs*, aquesta vegada entre l'obra de Picasso i la d'artistes com Cézanne, Gauguin, Degas, Renoir, Matisse... o Miró. La desproporció entre francesos i espanyols està lligada a la crítica més important que es pot fer a la nova museografia: la classificació de diferents etapes picassianes adaptada als fons del museu i a l'àmbit francès. S'ha desapropi-



tat l'ocasió per posar-se al dia en alguns temes. Per exemple, a la sala 3-7 poden veure una altra talla realitzada per Picasso a París, després de Gósol, i inspirada en l'art romànic: *Cap* (1907). Està envoltada del que el MPP considera els seus hipotètics models: tòtems africans!

Pot ser, a la *dation* d'obres que varen fer els hereus de Picasso en pagament d'impostos successoris a l'Estat francès i que constitueix el fons més important del MPP, varen donar escultures africanes i es reservaren la

Verge romànica que, encertadament, Brassai (1899-1984) retratà el 1943 en el taller de l'artista (Grands-Agustins), a prop d'un cap picassian. La foto està actualment exposada al MPP. *Clic* a la Verge! L'Alix, que m'havia sentit parlar sobre els vincles entre pintura pompeiana i art romànic (davant dels esbossos de *Les demoiselles*), la va veure abans que jo. Em pregunto si l'han vist al MPP. I al MPB (Museu Picasso de Barcelona)? Els de Barcelona potser haurien de desplaçar-se a París per veure-la, ja que les que

tenen al costat són tan properes que ni els mereixen un viatge, ni els resulten *glamuroses*. Però, qui desitgi estar al dia sobre noves lectures picassianes pot trobar sorpreses en altres centres. En aquest sentit, la primavera passada vaig visitar una petita exposició extraordinària: *Picasso céramiste et la Méditerranée* al *Musée national de la céramique de Sévres*. El catàleg és magnífic.

Probablement centres desvinculats del pes de la historiografia estiguin més oberts a noves recerques. Esperem que el patrocini permeti a Andorra introduir-se en aquest cercle amb les seves aportacions als estudis picassians sobre l'evolució de les *Pageses d'Andorra* en *Demoiselles d'Avignon*.

Retorno al guió i disculpin l'incís, però com a comissària de la mostra andorrana era inevitable. Explicats els trets bàsics de la nova museografia del MPP, voldria insistir en l'interès que ofereix la seva visita per contemplar un extraordinari nombre d'obres de gran qualitat que abracen tots els períodes de Picasso, així com per les reflexions que suscita la nova museografia (discrepàncies incloses). Per animar-los, comentaré un parell més de fites en el recorregut magistral. Pot ser no són les més importants, però deuen ser les que més m'han emocionat perquè en trobo dibuixos en els meus apunts.

Una parada *obligatòria*, amb banc inclòs, la constitueix un grup de retrats. Pertanyen a diferents cronologies i models, però la seva ubicació conjunta permet constatar la ductilitat de Picasso. L'artista, havent descobert diversos llenguatges plàstics, els posa al servei del seu pensament i els aplica indistintament per expressar el que li suggereix el model. Es tracta del retrat esperpèntic de *Madame Rosenberg i la seva filla* (1918),

d'un *Nu sobre fons blanc* (1927) fascinantment descompost i *el Retrat d'Olga* (1917), classisitzant i amorós.

Voldria remarcar, també, la subtileza amb la qual s'han exposat els trànsits, o convivències, de l'artista amb algunes de les seves dones. Observin la gradual introducció de Marie Thérèse (*Banyista obrint la porta*, 1928) a la vida que Picasso compartia amb la seva esposa, Olga, i llur fill, Paulo. O la participació de Dora Maar en aquesta gran família, mitjançant l'exposició d'un deliciós *Retrat de Marie Thérèse* (1937) amb capell i ungles grogues al costat d'una esplèndid *Retrat de Dora Maar* (1937) d'ulls brillants i ungles vermelles. Grup al qual s'incorpora la jove artista Françoise Gilot i la descendència que va tenir amb Picasso (Claude i Paloma). A la sala 2-6 s'imposa discretament el deliciós *Retrat de Françoise* (1946) en un context d'extraordinàries pintures intimistes on Picasso representa la pintora i els seus fills. La sala no és només per a ells, ja que el recorregut acaba amb la presència de la dona que acceptarà el rol rebutjat per la Françoise al costat de l'artista. En el *Retrat de Jacqueline amb les mans creuades* (1954) la model sembla esperar el seu torn. Torn que va ser de llarga durada, molt prolífic per a l'artista i interessant per a la parella. Això és el que evoca *Nu estirat i home tocant la guitarra* (1970, sala 2-7): un vell Dionís (89 anys) barbut amb una guitarra que és mirall del nu de la Jacqueline en primer terme, prem les cordes de l'instrument, reflex del sexe femení i del masculí. Mentre, palmejant amb la mà dreta com passa el ritme que marca l'esquerra i fascina la seva musa. L'energia, alegria i imaginació amb la qual l'artista pinta l'escena la fa, fins i tot, creïble. *Clic* final.

la veu del lector

VISITA DEL MORABANC AL CONSELL

▶ JOAN TOMÀS ROCA (EXCONSELLER)

La setmana passada vaig veure el reportatge emès a la televisió de la visita al Consell General d'Andorra de l'equip de bàsquet Morabanc Andorra, guiats pel Sr. síndic, Vicenç Mateu, i la Sra. subsíndica, Mònica Bonell.

La visita, a diferència d'altres vegades, a més de fer-la a l'actual sala del Consell General, va conti-

nuar recorrent l'antiga sala considerada protocol·lària, situada a Casa de la Vall.

Crec que és un bon exercici d'integració dels jugadors del nostre equip de bàsquet, la majoria estrangers, i que ens representen en l'àmbit internacional, mostrar-los les nostres arrels i tradicions.

Em va sorprendre, però, que a continuació sortís la Sra. subsíndica, Mònica Bonell, vestida amb

la capa i el tricorni tradicionals (reservats actualment, segons tinc entès, a sessions tradicionals del Consell, eleccions i juraments o a tractaments protocol·laris d'autoritats) al costat d'un jugador vestit també amb la capa i el tricorni oficial (realment li anava molt curt!). Jo he tingut l'honor de portar la capa i el tricorni, igual que tots els consellers que han jurat, en el seu dia, el càrrec pel qual van ser elegits.

Com és tradicional, en acabar el mandat, cada conseller s'emporta a casa la capa i el tricorni, que moltes vegades l'acompanyen el dia de la seva defunció.

Els dubtes que avui tinc són els següents:

1. He de tornar la meua capa i tricorni a Sindicatura perquè puguin fer visites guiades al Consell General amb foto oficial de grup, tothom vestit amb la indumentària oficial? (seria una bona inicia-

tiva publicitària per a grups de turistes, a incloure dins de les campanyes del Govern -foto de grup de tot l'autocar amb capa i tricorni, 10 euros).

2. Ha estat el darrer acte oficial de dos futurs candidats de DA a la campanya electoral que s'iniciarà en pocs dies?

3. Ha estat un error protocol·lari i una manca de respecte de la Sindicatura actual a la imatge dels consellers?